

KAI

Shin Azumi | 2006



KAI

Shin Azumi | 2006

In der japanischen Sprache bedeutet KAI Muschel. Und wie eine Muschel, die sich öffnet und ihr weiches Inneres preisgibt, passt sich auch dieser höhenverstellbare Hocker perfekt an den Körper an und bietet dank der Biegung in der Rückenlehne Stütze und Komfort. In der Schlichtheit des Designs verbergen sich Vielseitigkeit und Charakter.



KAI

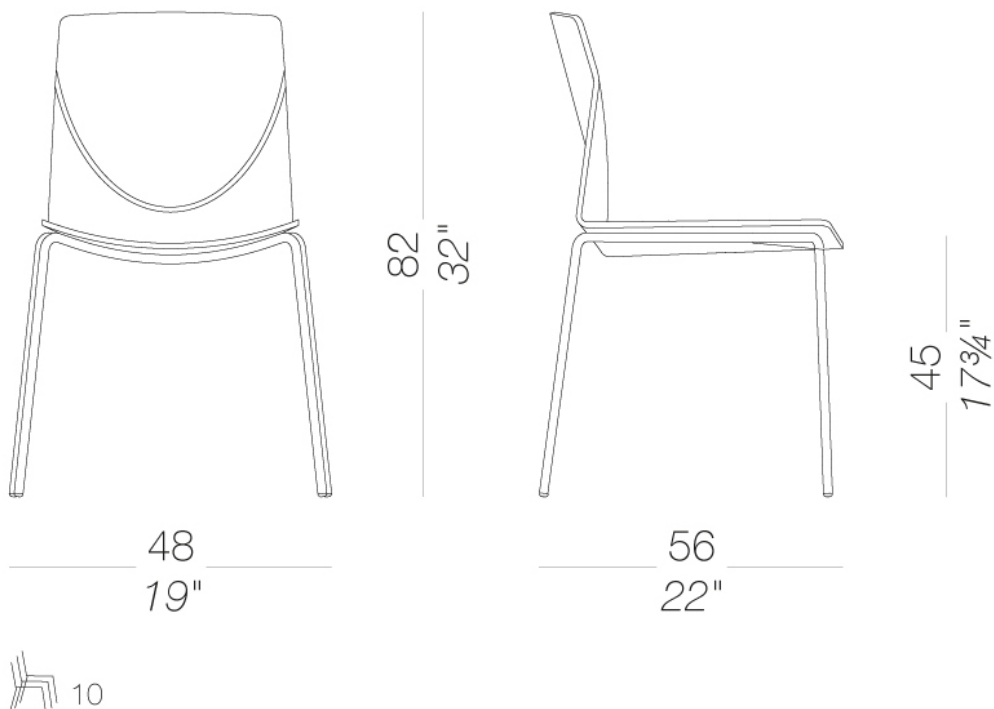
Shin Azumi | 2006

S38 Stapelbar, aus Holz oder Gewebe

KAI | S38 S38P

Stapelbarer Stuhl mit oder ohne Armlehnen. Gestell in sandgestrahltem Edelstahl Aisi 304 und Sitzfläche aus formgepresstem Multiplex in verschiedenen Ausführungen. Auch mit Sitzkissen oder komplett in Stoff bezogen erhältlich. Um Stapelungsabdrücke zu vermeiden, empfehlen wir, Stühle mit Lederkissen nur mit Schutzzwischenlagen zu stapeln. Gleiter aus Polyethylen mit Filzeinsatz. Die Produktfamilie wird durch einen dreh- und höhenverstellbaren Hocker erweitert.

TEST EN 1728:2000 6.7 - UNI 10977/2002 - L4



KAI

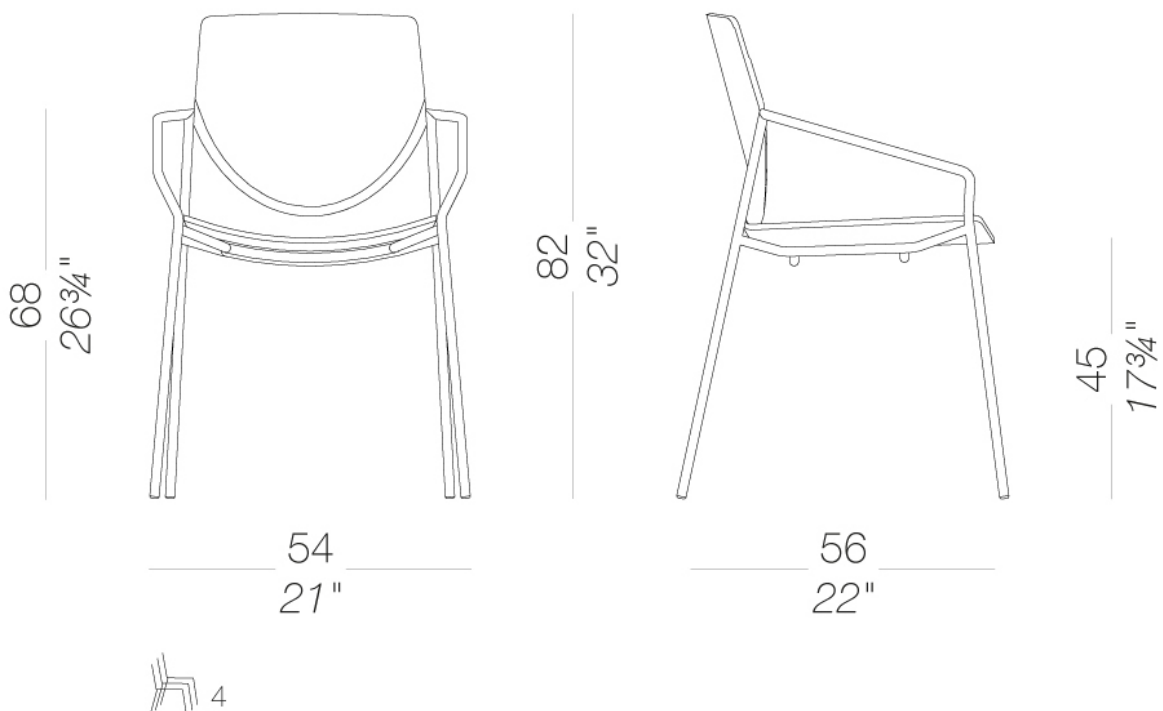
Shin Azumi | 2006

S38P Stapelbar mit Armlehnen

KAI | S38 S38P

Stapelbarer Stuhl mit oder ohne Armlehnen. Gestell in sandgestrahltem Edelstahl Aisi 304 und Sitzfläche aus formgepresstem Multiplex in verschiedenen Ausführungen. Auch mit Sitzkissen oder komplett in Stoff bezogen erhältlich. Um Stapelungsabdrücke zu vermeiden, empfehlen wir, Stühle mit Lederkissen nur mit Schutzzwischenlagen zu stapeln. Gleiter aus Polyethylen mit Filzeinsatz. Die Produktfamilie wird durch einen dreh- und höhenverstellbaren Hocker erweitert.

TEST EN 1728:2000 6.7 - UNI 10977/2002 - L4



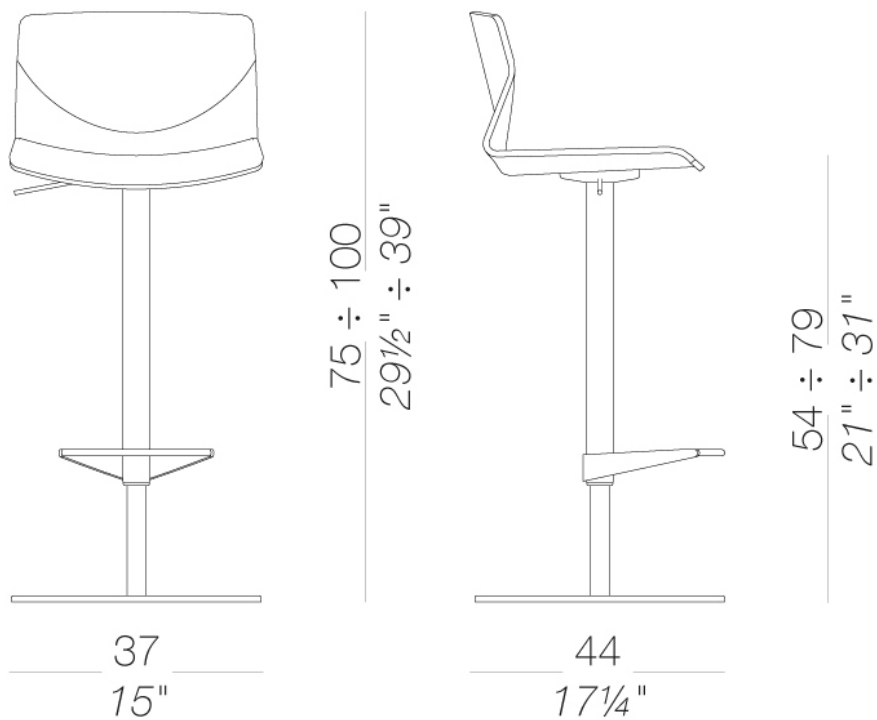
KAI

Shin Azumi | 2006

S39 höhenverstellbar H54 ÷ 79

Barhocker drehbar mit Höhenverstellung durch Gasdruckfeder. Gestell aus sandgestrahltem Edelstahl, mit Bodenplatte aus Edelstahl mit „Leinenstruktur“ oder pulverlackiert. Sitzschale aus formgepresstem Multiplex in verschiedenen Ausführungen. Auch mit Soft-Lederkissen oder komplett mit Stoff oder Leder bezogen erhältlich.

TEST EN 15373:2007 - EN 15373:2007 - L3 severe
TEST 1 IM - Leather



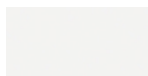
Gestell



pulverlackiert
schwarz
1 Kleuren



Metall
Edelstahl
1 Kleuren

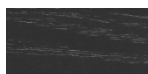


pulverlackiert
weiß
1 Kleuren

Sitzschale



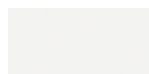
Holz
Eiche gebleicht
1 Kleuren



Holz
schwarz gebeizt
offenporig
1 Kleuren



Holz
Eiche dunkel
nußbaum
1 Kleuren



lackiert
weiß lackiert
1 Kleuren

Polsterung



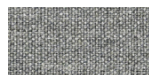
Stoff
Hallingdal 65
47 Kleuren



Stoff
Canvas 2
40 Kleuren



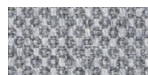
Stoff
Steelcut Trio 3
48 Kleuren



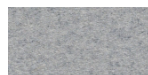
Stoff
Remix 3
24 Kleuren



Stoff
Clara 2
24 Kleuren



Stoff
Fiord 2
24 Kleuren



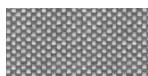
Stoff
Divina MD
24 Kleuren



Stoff
Divina Melange 3
24 Kleuren



Stoff
Tonica 2
39 Kleuren



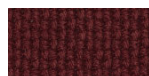
Stoff
Maya
43 Kleuren



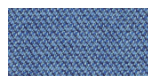
Stoff
Medley
37 Kleuren



Stoff
Jet
44 Kleuren



Stoff
Lapalma Smart
18 Kleuren



Stoff
Capture
43 Kleuren



Stoff
Crisp
40 Kleuren



Stoff
Nattè
23 Kleuren



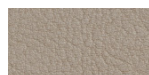
Stoff
Iris
24 Kleuren



Stoff
Steelcut 2
37 Kleuren



Kunstleder
GRIMM FR
24 Kleuren

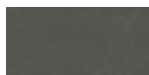


Kunstleder
Valencia c5
59 Kleuren



Leder
Leder
7 Kleuren

Kissen



Informationen zu den verfügbaren Farben der Stoffe, Kunstleder, Leder, entnehmen Sie bitte den Materialmustern.

soft-leather

Gebrauchs- und Pflegehinweise

Wischen Sie die Bestandteile aus Holz, Leder, Stoff und Metall mit einem feuchten Tuch oder mit einem verdünnten, neutralen Reinigungsmittel ab. Es dürfen weder alkohol-, chlor- oder lösungsmittelhaltige noch scheuernde Reinigungsmittel verwendet werden. Heben Sie das Produkt nicht an der Sitzfläche, sondern immer am Gestell an. Das Produkt darf nicht ungleichmäßig belastet und nur in normaler Position aufgestellt werden (es muss mit allen vier Füßen oder der Bodenplatte auf einem ebenen Untergrund aufgestellt werden). Lapalma haftet nicht für Schäden, die durch den Gebrauch des Produktes an empfindlichen Fußböden entstehen. Vermeiden Sie jeglichen unsachgemäßen Gebrauch: steigen Sie nicht mit den Füßen auf die Sitzfläche, die Fußstütze oder die Armlehnen. Holz und Leder sind von Natur aus empfindliche Materialien. Kleine Unvollkommenheiten dieser Materialien können nicht als Qualitätsmangel angesehen werden. Setzen Sie das Produkt weder der Witterung noch Temperaturen über 40° C aus. Auch die für den Gebrauch im Außenbereich bestimmten Produkte reagieren im Laufe der Zeit auf die Witterungseinflüsse. Bestimmte Umgebungsfaktoren wie Temperatur, Feuchtigkeit oder Salzgehalt der Luft können Veränderungen der Oberflächen des Produkts bewirken. Ein sorgsamer Umgang mit dem Produkt und regelmäßige Pflege erhöhen seine Lebensdauer. Die Farbe des Produkts kann sich im Laufe der Zeit durch Lichteinwirkung verändern. Wartungs- und Instandhaltungsarbeiten müssen von geschultem Fachpersonal ausgeführt werden. Entsorgen Sie das Verpackungsmaterial erst, wenn das Produkt vollständig montiert ist, damit kein Zubehör, wie Schrauben o.ä., verloren gehen kann. Wenn das Produkt am Ende seines Lebenszyklus angelangt ist, muss das Produkt bzw. die einzelnen Komponenten nach den jeweils geltenden gesetzlichen Bestimmungen entsorgt werden.